

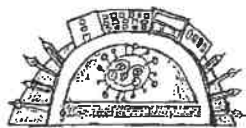
PROVOZNÍ ŘÁD TĚLOCVIČNY

- 1) Žáci vstupují do tělocvičny pouze pod dohledem učitele.
- 2) Žáci s momentálními zdravotními potížemi o nich informují učitele na začátku hodiny, případně okamžitě při jejich vzniku.
- 3) Žáci, kteří v hodině necvičí, se řídí pokyny učitele tělesné výchovy.
- 4) Žáci cvičí v tělocvičně v předepsaném cvičebním úboru a obuvi.
- 5) Žáci provádějí v tělocvičně jen úkony stanovené učitelem. Dodržují přesně způsoby a postupy cvičení zadané učitelem.
- 6) Žáci se při cvičení chovají tak, aby neohrozili své zdraví ani zdraví spolužáků.
- 7) Při cvičení nesmí mít žáci na sobě hodinky, řetízky a jiné předměty, které by mohly být zdrojem úrazu. Ukládají je na místo určené učitelem.
- 8) Žáci se chovají ukázněně a dbají bezpečnostních pravidel a pokynů učitele.
- 9) Žáci nesmějí opustit tělocvičnu bez povolení učitele. Učiteli hlásí též návrat (např. po použití WC).
- 10) Žáci nesmí používat žádné nářadí a vybavení tělocvičny a manipulovat s ním bez pokynu učitele.
- 11) Žáci zacházejí šetrně s tělovýchovným nářadím a zařízením tělocvičny. Pokud zjistí závadu, která by mohla ohrozit bezpečnost žáků, oznámí ji neprodleně učiteli.
- 12) Žáci jsou povinni nahlásit jakékoliv poranění nebo nevolnost ihned učiteli, ten úraz zapíše do knihy úrazů. Při ošetření úrazu použije lékárničku, uloženou v kabinetě Tv.
- 13) Žáci musí udržovat pořádek v tělocvičně, nářadí vracejí pod dohledem učitele na vyhrazené místo.
- 14) Žáci nesmí nosit do tělocvičny žádné jídlo a žvýkačky.
- 15) Učitel před začátkem každé hodiny zkontroluje cvičební úbor a obuv žáků a zda žáci nemají nepovolené předměty.
- 16) Učitel před každým cvičením zkontroluje příslušné nářadí.



V Praze dne 22.8.2022

Mari Libulka
ředitelka školy



PROVOZNÍ ŘÁD UČEBNY CHEMIE

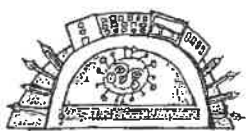
- 1) Do učebny žáci vstupují pouze na pokyn vyučujícího. Před učebnou čekají v klidu. V učebně se chovají ukázněně.
- 2) Při příchodu do učebny žák zkontroluje své pracovní místo a učebnu. Jakékoli poškození musí nahlásit vyučujícímu. V případě, že poškození nenahlásí, je za škodu zodpovědný sám.
- 3) V učebně je žákům zakázáno:
 - manipulovat se žaluziemi
 - manipulovat se skříňkami a zásuvkami, cokoliv z nich vyjímat či do nich ukládat
 - pracovat s počítačem vyučujícího
 - manipulovat s uzávěrem plynu
- 4) Dataprojektor smí obsluhovat jen vyučující, k ovládní je dovoleno užívat dálkový ovladač.
- 5) Při demonstračních pokusech žáci dodržují pokyny vyučujícího, dbají o svou bezpečnost i bezpečnost svých spolužáků. Pokud pracují samostatně, vždy dodržují laboratorní řád.
- 6) Žáci dbají ustanovení k zamezení vzniku požáru, výbuchu a jiných provozních nehod. Zejména nezasahují do elektrického vedení a zásuvek.
- 7) Každé poranění nebo náhlou nevolnost musí žák okamžitě nahlásit vyučujícímu.
- 8) Přístup do kabinetu chemie mají žáci pouze se svolením vyučujícího.
- 9) V případě, že by došlo ke ztrátě, úmyslnému poškození věci nebo poškození z nedbalosti, může být požadována příslušná oprava věci nebo náhrada za tuto věc.
- 10) Po skončení vyučovací hodiny kontroluje a zodpovídá služba třídy za pořádek v učebně.



Mari Litubk

ředitelka školy

V Praze dne 22.8.2022



PROVOZNÍ ŘÁD UČEBNY FYZIKY

- 1) Do učebny žáci vstupují pouze na pokyn vyučujícího. Před učebnou čekají v klidu. V učebně se chovají ukázněně.
- 2) Jestliže žáci při příchodu do učebny zjistí, že jsou poškozeny lavice nebo jiné zařízení učebny, musí to ihned nahlásit vyučujícímu. Pokud tak neučiní, jsou za tuto škodu zodpovědni sami.
- 3) V učebně je žákům zakázáno:
 - otevírat skříně, vyjímat z nich pomůcky nebo je do nich ukládat, popř. s nimi jakkoliv manipulovat, nejsou-li k tomu výslovně pověřeni učitelem
 - manipulovat se zatemněním učebny
 - pracovat s elektrickým rozvaděčem, zapínat elektrické přístroje do zásuvek 230 V ve zdi
 - pracovat s počítačem vyučujícího
- 4) Dataprojektor smí obsluhovat jen vyučující, k ovládní je dovoleno užívat dálkový ovladač. Je zakázáno dotýkat se přístroje, měnit nastavení objektivu či vypínat dataprojektor síťovým vypínačem
- 5) Při pokusech žáci dodržují pokyny vyučujícího, dbají o svou bezpečnost i bezpečnost svých spolužáků, dbají na to, aby svou prací neohrožovali ostatní či je v práci neomezovali.
- 6) Při pokusech s elektrickým proudem mohou žáci používat maximální napětí do 24 V. Zdroj napětí zapojí do obvodu jako poslední a obvod sepnou až po kontrole učitelem.
- 7) Žáci dbají ustanovení ka zamezení vzniku požáru, výbuchu a jiných provozních nehod. Zejména nezasahují do elektrického vedení a zásuvek.
- 8) Každé poranění nebo náhlou nevolnost musí žák neprodleně nahlásit vyučujícímu
- 9) Přístup do kabinetu fyziky je možný pouze se svolením vyučujícího.
- 10) Svévolné poškození pomůcky žák nechá opravit na vlastní náklady, nebo pomůcku nahradí pomůckou jinou, stejného druhu.



V Praze dne 22. 8. 2022

Marek Libal
ředitelka školy



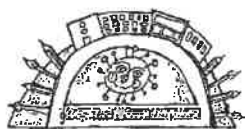
PROVOZNÍ ŘÁD UČEBNY INFORMAČNÍ A KOMUNIKAČNÍ VÝCHOVY

- 1) Do učebny žáci vstupují pouze na pokyn vyučujícího. Před učebnou čekají v klidu. V učebně se chovají ukázněně.
- 2) Po vstupu do učebny umístí své tašky do regálu nalevo od dveří.
- 3) Žáci do učebny nenosí jídlo a pití. Přinášejí si vždy tužku, sešit a žákovskou knížku.
- 4) Jestliže žáci při příchodu do učebny zjistí jakoukoliv závadu na počítačích či jiném zařízení učebny, neprodleně toto ohlásí vyučujícímu.
- 5) Vyučující následně řeší závady se správcem učebny, příp. na emailové adrese zavady@zscvrch.cz
- 6) Po celou dobu výuky dodržují žáci pokyny vyučujícího.
- 7) Pro ukládání dat mají žáci vyhrazenou složku na školní síti, mají v ní soubory týkající se pouze výuky. Bez svolení vyučujícího nic nestahují z Internetu, nehrají hry; nepoužívají sociální sítě ani komunikační programy typu Skype.
- 8) V učebně je žákům zakázáno:
 - otevírat skříně, vyjmát z nich pomůcky nebo je do nich ukládat, popř. s nimi jakkoliv manipulovat, nejsou-li k tomu výslovně pověřeni učitelem
 - manipulovat se žaluziemi
 - manipulovat s elektrickými zařízeními a kabely
- 9) Pokud v učebně nefunguje elektrina, učitel stiskne bílý vypínač v horní skříně napravo od dveří. Není třeba nijak manipulovat s jističi.
- 10) Po skončení hodiny
 - a. Žáci vypnou programy, dle pokynu učitele případně i celé počítače. (Sledujte prosím rozpis tříd na nástěnce před knihovnou.)
 - b. Jsou zavřená okna a stažené žaluzie.
 - c. Učitel počká na „vyfoukání“ projektoru a vypne jističe bílým vypínačem v horní skříně nalevo za dveřmi (pokud není za ním další třída).
- 11) Sluchátka lze po dohodě s učitelem zapůjčit, žáci si ale mohou nosit svoje. Sluchátka se zapojují do předního panelu počítače, není nutné natahovat dráty do zadní části počítače.



V Praze dne 22. 8. 2022


ředitelka školy



Základní škola a Mateřská škola Červený vrch
Praha 6, Alžírská 26/ 680
Fakultní škola Pedagogické fakulty a Matematicko-fyzikální fakulty UK
Alžírská 26/680, Praha 6 160 00
Tel. 235 007 511, tel. + fax. 235 358 172, e-mail: info.skola@zscvrch.cz

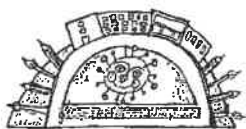
PROVOZNÍ ŘÁD UČEBNY VÝTVARNÉ VÝCHOVY

- 1) Při práci v učebně používá žák ochranný oděv, ve výbavě na VV má savý hadřík
- 2) V učebně žák dbá pokynů učitele
- 3) Žák důsledně třídí odpad a především papírem neplýtvá
- 4) Žák při práci se speciálními nástroji nebo látkami bedlivě sleduje postup a okamžitě hlásí vyučujícímu případný úraz nebo nehodu
- 5) Žák po sobě vždy uklidí a zanechává své pracovní místo čisté
- 6) Žák chrání vybavení místnosti před poničením, neničí je



V Praze dne 22.8.2022

ředitelka škol



Základní škola a Mateřská škola Červený vrch
Praha 6, Alžírská 26/ 680
Fakultní škola Pedagogické fakulty a Matematicko-fyzikální fakulty UK
Alžírská 26/680, Praha 6 160 00
Tel. 235 007 511, tel. + fax. 235 358 172, e-mail: info.skola@zscvrch.cz

PROVOZNÍ ŘÁD CHEMICKÉ LABORATOŘE

1. Na práci v laboratoři se vždy pečlivě připrav dle pokynů učitele.
2. Do laboratoře vstupuj jen se souhlasem vyučujícího a v náležitém ochranném oděvu.
3. V laboratoři je zakázáno jíst a pít.
4. Před zahájením práce zkontroluj stav svého pracoviště potřebných pomůcek, včetně OOPP.
5. Chovej se ukázněně a pracuj soustředěně podle návodu, veď si o postupu a výsledcích své práce pečlivý záznam.
6. Se zařízením laboratoře zacházej opatrně, jsi odpovědný za případné škody, které způsobíš.
7. Pracuj kulturně, udržuj pořádek a čistotu.
8. Bezpodmínečně dodržuj bezpečnostní a hygienické předpisy.
9. Po skončení práce zkontroluj stav svého pracoviště, pomůcek a chemikálií, zkontroluj uzavření vody, plynu, oken a vypnutí el.proudu.

První pomoc při zasažení chemikáliemi

1. Odstranit znečištěný oděv, oplachovat pokožku proudem tekoucí vody po dobu 5-20 minut. Potom opláchnout neutralizačním roztokem. Při zasažení očí vyplachovat proudem vlažné vody nejméně 20 minut. Oko volně ovázat a odvést postiženého k lékaři.
2. Při požití chemické látky vždy ihned vyvolat zvracení.
 - Bromidy – vypít vlažnou osolenou vodu
 - Dusičnan stříbrný – slanou vodu s živočišným uhlím
 - Hydroxidy – vypít 3% roztok kyseliny octové, mléko s rozšlehanými bílkami
 - Chlorid zinečnatý – suspensi oxidu hořečnatého, vodu nebo mléko
 - Kyseliny – mléko s rozšlehanými bílkami nebo suspensi oxidu hořečnatého
 - Síran měďnatý – mléko s rozšlehaným bílkem
3. Na pracovišti musí být vybavená lékárnička a měsíčně kontrolovaná.
4. Pracoviště musí být vybaveno funkčním hasicím přístrojem CO₂.



V Praze dne 22.8.2022

Mari Titulová
ředitelka školy



PROVOZNÍ ŘÁD CVIČNÉ KUCHYNĚ

1. Před vstupem do kuchyně se žáci převléknou do pracovního oděvu. Oděv nebrání pohybu ani není příliš volný. Nevadí u něj, že se ušpiní či poškodí. Používají zástěry, pracovní rukavice nebo chňapky chránící před popálením apod.
2. Do kuchyňky žáci vstupují pouze pod dohledem vyučujícího. Před příchodem vyučujícího čekají žáci v klidu na chodbě před kuchyňkou.
3. Po zahájení hodiny žáci překontrolují své přidělené nádobí, zaznamenají svou účast do příslušného sešitu, zjištěné závady a nedostatky neprodleně nahlásí vyučujícímu.
4. Při práci dbají pokynů vyučujícího. V případě, že mají pochybnosti o správnosti své činnosti, informují se u vyučujícího. O poučení před zahájením rizikových činností provede vyučující záznam do TK.
5. Při veškeré činnosti dbají o zdraví své i ostatních spolužáků. Žáci nesmí osamoceně ani sami provádět rizikové činnosti, tj. vaření vody, polévky..., smažení a pečení, při nichž hrozí riziko opaření, popálení nebo pořezání.
6. Na pracovišti udržují náležitý pořádek. Zvýšenou pozornost věnují čistotě, pořádku a hygienickým pravidlům při práci s potravinami, které odkládají odděleně od ostatního vybavení kuchyně na místo k tomu určené.
7. Nádobí a kuchyňské vybavení používají pouze k činnostem, pro které jsou určeny. V případě, že mají pochybnosti, informují se u vyučujícího.
8. Pracují-li s elektrickými spotřebiči, činí tak pouze pod přímým dohledem vyučujícího. V žádném případě neprovádí připojování či odpojování přírodních šňůr elektrických spotřebičů do sítě, nepracují se spotřebiči, které jsou porouchané, mají poškozené kryty nebo přírodní vodiče.
9. Případné úrazy a poranění neprodleně hlásí vyučujícímu. Ani drobná poranění nenechávají bez ošetření.
10. Vzniknou-li při práci nějaké závady, nahlásí je neprodleně vyučujícímu. V případě, že by došlo ke ztrátě, úmyslnému poškození věci nebo poškození z nedbalosti, může být požadována příslušná oprava věci nebo náhrada za tuto věc.
11. Před závěrem vyučovací hodiny žáci uloží náležitě umyté a vyčištěné vybavení kuchyňky na určená místa, řádně uklidí svá pracoviště a do příslušného sešitu zaznamenají stav vybavení na konci práce. Pokyny služby jsou pro ostatní žáky závazné. Služba odpovídá za stav celé učebny vyučujícímu.
12. Po skončení hodiny a opuštění cvičné kuchyně se žáci převléknou z pracovního oděvu a umyjí si ruce.



V Praze dne 22.8.2022

ředitelka školy

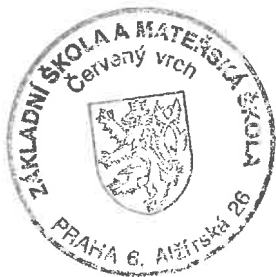


Základní škola a Mateřská škola Červený vrch
Praha 6, Alžírská 26/ 680
Fakultní škola Pedagogické fakulty a Matematicko-fyzikální fakulty UK
Alžírská 26/680, Praha 6 160 00
Tel. 235 007 511, tel. + fax. 235 358 172, e-mail: info.skola@zscvrch.cz

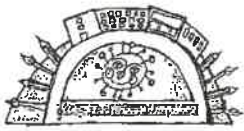
PROVOZNÍ ŘÁD UČEBNY SP (ŠKOLNÍ DÍLNY)

1. Žáci používají při práci takový oděv, který nebrání pohybu ani není příliš volný a u kterého nevádí, že se ušpiní či poškodí.
2. Do dílny žáci vstupují pouze pod dohledem vyučujícího. Před příchodem vyučujícího čekají žáci v klidu na chodbě před kuchyňkou.
3. Žáci si uloží své tašky a batohy na příslušné místo.
4. Po zahájení hodiny žáci překontrolují své přidělené nářadí, zjištěné závady a nedostatky neprodleně nahlásí vyučujícímu.
5. Při práci dbají pokynů vyučujícího.
6. Při veškeré činnosti dbají o zdraví své i ostatních spolužáků a dalších. Při činnostech, kde je to určeno, používají ochranné bezpečnostní prostředky.
7. Na pracovišti udržují náležitý pořádek.
8. Nářadí a měřidla používají pouze k činnostem, pro které jsou určeny.
9. Pracují-li s elektrickými spotřebiči, činí tak pouze pod přímým dohledem vyučujícího. V žádném případě neprovádí připojování či odpojování přírodních šňůr elektrických spotřebičů do sítě, nepracují se spotřebiči, které jsou porouchané.
10. Případné úrazy a poranění neprodleně hlásí vyučujícímu. Ani drobná poranění nenechávají bez ošetření.
11. Vzniknou-li při práci nějaké závady, nahlásí je neprodleně vyučujícímu.
12. Před závěrem vyučovací hodiny žáci uloží nářadí na určená místa a řádně uklidí svá pracoviště a do příslušného sešitu zaznamenají stav vybavení na konci práce. Pokyny služby jsou pro ostatní žáky závazné. Služba odpovídá za stav celé učebny vyučujícímu.
13. Po skončení hodiny a opuštění cvičné kuchyně se žáci převléknou z pracovního oděvu a umyjí si ruce.

V Praze dne 22.8.2022



ředitelka školy



POKYNY A POUČENÍ OBSLUHY ELEKTRICKÉ PECE

- 1) Veškeré hlavní **technické údaje** jsou uvedeny v pasportní listině pro elektrickou pec.
- 2) Vlastní **provoz je podřízen předpisům** pro velké elektrospotřebiče zejména ČSN 33 5001 Elektrotechnické předpisy pro průmyslová elektrotepelná zařízení. Elektrické odporové pece ČSN 34 3100. ČSN 34 3800 Bezpečnostní předpisy pro obsluhu a práci na elektrických zařízeních, ČSN 34 3100 Bezpečnostní předpisy o zacházení s elektrickými spotřebiči a ČSN 25 8010 Směrnice pro měření teplot s účinností od r. 1985 vše v platném znění.
- 3) **Obsluhovat pec smí** pouze pracovníci znalí obsluhy, řádně poučení /zácvik musí být proveden výrobcem nebo odbornou firmou, která instalaci provádí/, zejména o tom, že pec smí plnit výhradně ve stavu vypnutém. Vkládat vysušené výrobky i po glazování. Do pece je zakázáno vsazovat hořlavé nebo výbušné látky, neznámé látky a přísady s ohledem na předpokládanou vypalovací teplotu.
- 4) Do pece vkládat předměty, jejichž velikost umožňuje jejich bezpečné vyjmutí z pece. Dodržet minimální odstup 10mm od spirál a od bočních i stropních stěn.
- 5) **Zajištění bezpečnosti při práci:** Zařízení je vybaveno kontrolním systémem – světelné kontrolky, upozorňující na stav elektrického zařízení. V případě poruchy pece je nutno pec označit nápisem „zařízení odstaveno“, „oprava zařízení“.
- 6) **Ochranné a pracovní prostředky** – rukavice prohlédnout před použitím a zkontrolovat jejich stav.
- 7) Otevírání a zavírání pece ve stavu vypnutém a velmi pozvolna a opatrně s ohledem na dynamické a tepelné namáhání a možnost popadaných předmětů uvnitř pece.
- 8) Pece s nízkou hmotností, u kterých probíhá rychlé prohřátí, smí být provozovány pouze s regulátorem, který zajistí pomalý vzestup a kontrolu dosažené teploty.
- 9) Řídící skříň se skládá z:
 - a) zařízení na regulaci teploty při jmenovitém výkonu
 - b) regulátoru teploty
 - c) optické signalizace stavu zapnutí
 - d) hlavního vypínače a jištění
- 10) Součástí provozu je **provozní deník** – sešit, do kterého se uvádí:
 - a) Kdo vedl výpal a datum
 - b) Provozní teplota požadovaná/ volba programu/
 - c) Nastavení regulátoru
 - d) Začátek a konec výpalu
 - e) Okolnosti výpalu
- 11) Na peci musí být připevněn **výrobní štítek, Návod na použití** musí být k dispozici

Stručné zásady:

- 1) **obsluhovat pec smí jen osoba znalá obsluhy, řádně poučená**
- 2) **plnit pec výhradně ve vypnutém stavu**
- 3) **vsazovat jen vysušené předměty**
- 4) **održovat mezeru mezi dnem pece a prvním nosným prvkem náplně 10 mm**
- 5) **používat ochranné prostředky**
- 6) **zkontrolovat nastavení teploty**
- 7) **neotvírat pec předčasně, teplota alespoň pod 200 °C**
- 8) **nenechávat pec bez dozoru po celou dobu vypalování**
- 9) **při výskytu mimořádné situace vypnout hlavní vypínač, při poruše zařízení dodržet reklamační podmínky a vyzoomět výrobce**
- 10) **v místnosti musí být k dispozici lékárnička první pomoci a ruční hasicí přístroj**

Obsluhovat smí:

Jméno:

podpis obsluhy

datum a podpis



Základní škola a Mateřská škola Červený vrch
Praha 6, Alžírská 26/ 680
Fakultní škola Pedagogické fakulty a Matematicko-fyzikální fakulty UK
Alžírská 26/680, Praha 6 160 00
Tel. 235 007 511, tel. + fax. 235 358 172, e-mail: info.skola@zscvrch.cz

PROVOZNÍ ŘÁD KERAMICKÉ DÍLNY

1. Obsluhovat zařízení smí jen osoba pověřená a seznámená s návodem na používání elektrické pece a přezkoušená ze základních znalostí ve smyslu Vyhl. č. 50/78 Sb. (o odborné způsobilosti v elektrotechnice) a s ostatními bezpečnostními předpisy.
2. Zařízení smí být instalováno odbornou firmou a provozováno v místnosti s dostatečnou ventilací vzduchu. (Kontrolovat funkčnost oken nebo ventilátoru.)
3. Před každým použitím zkontrolovat stav ovládacích prvků (knoflíky vypínačů, regulátory, kontrolní signalizace). Ovládací tlačítka a jejich polohy při jednotlivých stavech musí být viditelně označeny. Chybí-li některý z ovladačů, není dovoleno zařízení nastavovat náhradními nástroji (kleště, šroubováky apod.)
4. Zákaz skladovat hořlavé látky v blízkosti do 1m od povrchu keramické pece.
5. Nad (na) peci je zakázáno zavěšovat, skladovat nebo sušit předměty - riziko pádu a ohrožení osob nebo zařízení.
6. Zákaz svěřovat manipulaci s pecí neoprávněné osobě.
7. Kolem pece je nutné trvale zajišťovat dostatečný manipulační prostor pro bezpečné vyjímání předmětů. Nevychladlé výrobky se smí odkládat pouze na předem připravenou nehořlavou podložku (např. betonové dlaždice, plech).
8. Vyjímání předmětů z pece smí jen jeden pracovník za použití příslušných přípravků a ochranných prostředků (keramické kleště, rukavice apod.)
9. Děti/ žáci nesmí zařízení obsluhovat ani manipulovat s výrobky uvnitř v peci.
10. Po dobu provozu keramické dílny zajistit trvale volné únikové cesty pro případ havárie zařízení nebo požáru. Nezastavovat je lavicemi, regály apod.
11. Základní prevencí požární ochrany je trvalé udržování čistoty, skladování předmětů dodržení návodu na použití a ukázněné chování v blízkosti keramické pece a dalších zařízení.
12. Je zakázáno používat zařízení k jiným účelům, než bylo výrobcem určeno.
13. Zařízení je dovoleno opustit po zkontrolování požárně nezávadného stavu, ověřit nastavení na automatické vypnutí. Po vyjmutí předmětů uzavřete dvířka.
14. Návod na použití, revizní zpráva o stavu el. zařízení a provozní deník keramické pece musí být přístupné každé osobě.
15. Při jakýchkoli změnách chodu zařízení (vadná funkce ventilátoru, neobvyklé zvuky, zápach apod.) přerušit práci, vypnout přívod el.proudu a oznámit nadřízenému. Opravy smí provádět jen odborná osoba nebo servisní organizace.
16. Lékárnička první pomoci musí být k dispozici v místnosti provozu pece. Pověřený pracovník je povinen znát zásady poskytování první pomoci.
17. Každý úraz musí být neprodleně oznámen odpovědnému pracovníkovi a řediteli školy.
18. Místo provozu pece musí být zabezpečeno přenosným hasicím přístrojem.
19. Mimo dobu používání musí být místnost uzamčena proti vstupu nepovolaných osob. Dveře musí být označeny tabulkou s nápisem "Keramická dílna, keramická pec ".

Odpovědný zaměstnanec na pracovišti:

V Praze dne 22.8.2022

ředitelka školy